

Zrównoważony rozwój województwa mazowieckiego w nowym układzie jednostek NUTS 2 i NUTS 3. Poziom metropolitalny, regionalny i subregionalnym.

RAPORT Z REALIZACJI BADAŃ JAKOŚCIOWYCH

Warszawa, lipiec 2020



STOPKA REDAKCYJNA

Raport przygotowano w ramach Zadania 2 i 3 projektu Gospostrateg – Mazovia_20 pt. Zrównoważony rozwój województwa mazowieckiego w nowym układzie jednostek NUTS 2 i NUTS 3. Poziom metropolitalny, regionalny i subregionalny.

Kierownik projektu:

dr hab. prof. SGH Mariusz-Jan Radło

Autorzy:

Paweł Huras - koordynator projektu po stronie CZLiTT PW, Ewa Bichta, Magda Matysiak, dr Katarzyna Modrzejewska, Klaudyna Nowińska, Małgorzata Płaszczycza

Badanie zrealizował zespół Działu Badań i Analiz CZLiTT PW w składzie:

Ewa Bichta, Marcin Karolak, Karolina Konopka, Magda Matysiak, Klaudyna Nowińska, dr Katarzyna Modrzejewska (kierownik Działu Badań i Analiz CZLiTT PW), Dariusz Parzych, Małgorzata Płaszczycza, Monika, Zgutka, dr hab. Marcin Żemigła

Konsultacje:

Departament Rozwoju Regionalnego i Funduszy Europejskich Urzędu Marszałkowskiego Województwa Mazowieckiego w Warszawie

DOI: 10.32062/20200701

ISBN: 978-83-955545-0-6

Kontakt:

tel.: 22 234 59 78; 22 234 55 68; e-mail: badania.cziitt@pw.edu.pl



**Centrum
Zarządzania Innowacjami
i Transferem Technologii**

POLITECHNIKA WARSZAWSKA

Projekt finansowany przez Narodowe Centrum Badań i Rozwoju w ramach strategicznego programu badań naukowych i prac rozwojowych „Społeczny i gospodarczy rozwój Polski w warunkach globalizujących się rynków” GOSPOSTRATEG.

Nazwa beneficjenta:

konsorcjum w składzie Województwo Mazowieckie – Szkoła Główna Handlowa w Warszawie – Politechnika Warszawska

Wartość projektu: 3 350 520,00 zł

Wartość dofinansowania: 3 350 520,00 zł

Okres realizacji: 1 stycznia 2019 r. – 31 grudnia 2021 r.



Narodowe Centrum
Badań i Rozwoju



SGH

**Politechnika
Warszawska**

Wprowadzenie

W ramach Zadania 2 i 3 projektu *Zrównoważony rozwój województwa mazowieckiego w nowym układzie jednostek NUTS2 i NUTS3 – Mazovia 2.0* zostały przeprowadzone eksploracyjne badania jakościowe techniką indywidualnego wywiadu pogłębionego (IDI). Wywiady miały na celu:

- ➔ pozyskanie jakościowych danych nt. specyfiki gospodarczej poszczególnych podregionów i ich potencjału w celu pogłębienia i wyjaśnienia danych statystycznych,
- ➔ zebranie opinii lokalnych przedstawicieli odnośnie szeroko rozumianej przedsiębiorczości w podregionie.

Wywiady pozwoliły również na opracowanie badania ankietowego z przedsiębiorcami z terenu województwa mazowieckiego (m.in. dopracowanie kafeterii). Zebrane informacje jakościowe stanowią także uzupełnienie realizowanych równoległe analiz w pozostałych obszarach problemowych, które obejmuje projekt np.: Regionalne Inwestycje Terytorialne, dyfuzja bodźców rozwojowych, łańcuchy wartości, instytucje otoczenia biznesu, kapitał ludzki.

Założenia metodyczne

Wywiady pogłębione zrealizowane były wg następującej procedury. W pierwszej kolejności na podstawie celów projektu oraz pytań badawczych zostały określone grupy respondentów objętych wywiadami pogłębionymi. W celu zapewnienia triangulacji perspektyw badaniem objęto:

- przedstawicieli gmin i powiatów,
- przedsiębiorców,
- przedstawicieli fundacji, stowarzyszeń, zrzeszeń pracodawców,
- przedstawicieli miejskich i powiatowych urzędów pracy,
- przedstawicieli instytucji otoczenia biznesu.

W oparciu o wskazane grupy respondentów zbudowano szeroką bazę potencjalnych rozmówców ze wszystkich 9 podregionów (NUTS 3) województwa mazowieckiego. Baza ta została poddana konsultacjom z przedstawicielami Urzędu Marszałkowskiego w celu uzupełnienia ważnych interesariuszy z punktu widzenia planowania i realizacji polityki regionalnej. W pierwszej wersji baza liczyła 98 rekordów. Starano się również zachować proporcje pomiędzy respondentami z poszczególnych podregionów – minimalna liczba potencjalnych rozmówców w podregionie wynosiła 9 podmiotów – oraz proporcje pomiędzy poszczególnymi typami respondentów. Równoległe prowadzone były prace nad kolejnymi iteracjami scenariuszy wywiadów dostosowanych do wiedzy i specyfiki poszczególnych grup respondentów. Scenariusze wywiadów poddano pilotażowi w podregionie płockim. Po pilotażu dokonano zmian w scenariuszach o wnioski wynikające z przeprowadzonych wywiadów testowych.

Po etapie przygotowania scenariuszy wywiadów pogłębionych oraz opracowaniu operatu badania przystąpiono do realizacji wywiadów właściwych. Badanie realizowane było od lutego do maja 2020 roku. Ze względu na dużą liczbę odmów udziału w badaniu oraz trudności realizacji badania spowodowane wprowadzonym stanem epidemii COVID-19 podjęto decyzję o rozszerzeniu operatu badania o kolejne podmioty. Do identyfikacji kolejnych podmiotów zastosowana została metoda kuli śnieżkowej. Ostatecznie próbę kontaktu podjęto z ok. 340 różnymi podmiotami, z czego przeprowadzono wywiady z 92 przedstawicielami różnych podmiotów. Dokładną strukturę zrealizowanych wywiadów przedstawia Tabela 1.

Na podstawie przeprowadzonych rozmów sporządzono z każdego podregionu sprawozdanie zawierające analizę wyłaniających się wątków (problemy, cechy charakterystyczne, opinie, wyjaśnienia). Odpowiedzi grupowano w ten sposób, aby wskazać na wątki wspólne dla różnych respondentów oraz podkreślać ewentualne rozbieżności w wyrażanych w rozmowach stwierdzeniach. Sprawozdania odzwierciedlają wątki i opinie wygłaszane przez respondentów. Starano się również zachować język respondenta, aby oddać charakter prowadzonych rozmów. Sprawozdania zostały uzupełnione o przegląd strategii powiatów (w tym miast na prawach powiatu) wchodzących w obszar danego podregionu. W sytuacji, gdy głównym miastem podregionu nie było miasto na prawach powiatu np. Żyrardów podjęto decyzję o analizie strategii miasta (gmina miejska).

Struktura zrealizowanych wywiadów

W badaniu przeprowadzono łącznie 92 wywiady z przedstawicielami różnych organizacji.

Tabela 1. Struktura oraz liczba zrealizowanych wywiadów

NUTS 3	Scenariusz JST	Scenariusz przedsiębiorcy/ org. branżowe/ zrzeszenia:	Scenariusz urzędy pracy:	Scenariusz eksperci	RAZEM
miasto Warszawa	2	1	1	3	7
warszawski zachodni	5	1	1	2	9
warszawski wschodni	6	2	2	2	12
płocki	5	2	2	1	10
ciechanowski	2	1	2	2	7
ostrołęcki	7	4	1	3	15
siedlecki	5	2	0	1	8
radomski	8	2	1	4	15
żyrardowski	6	0	1	2	9
SUMA	46	15	11	20	92

Źródło: opracowanie własne.

Informacje statystyczne dotyczące zrealizowanych wywiadów:

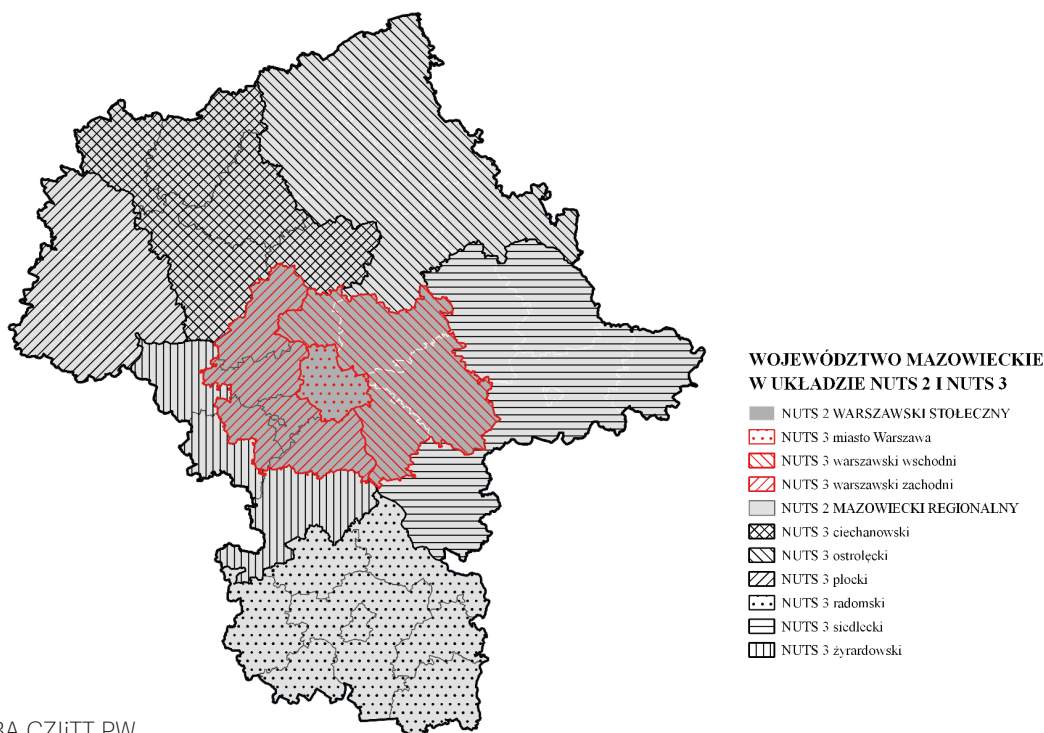
- Łączna długość wywiadów: 65 godz. 14 min. 06 sek.
- Średnia długość wywiadów: 42 min.
- Najdłuższy wywiad: 1 godz. 17 min. 16 sek.
- Najkrótszy wywiad: 10 min 57 sek.

W odniesieniu do wniosków metodycznych ze zrealizowanego badania należy zwrócić uwagę na konieczność rozbudowania próby w kolejnych planowanych badaniach dla NUTS 2 warszawskiego stołecznego. Doświadczenie z realizacji wywiadów w poszczególnych podregionach tego NUTS 2 wskazuje na wysoką różnorodność pomiędzy poszczególnymi powiatami/ dzielnicami z nich się składającymi. W przyszłości należałoby wykonać dobór próby na poziomie poszczególnych powiatów – w przypadku podregionu NUTS 3 warszawskiego wschodniego i warszawskiego zachodniego a w przypadku m. st. Warszawa - na poziomie poszczególnych dzielnic. W realizowanym projekcie, ze względu na przyjęte założenia we Wniosku o Dofinansowanie, nie było możliwości tak znaczącego rozszerzenia próby. Badania jakościowe w NUTS 2 warszawskim stołecznym skupiły się głównie na eksploracji kluczowych wątków oraz na regionalnym systemie innowacji.

Dane kontekstowe

W celu usystematyzowania raportu, w tej części opracowania zostały przedstawione dane kontekstowe dotyczące poszczególnych podregionów województwa mazowieckiego. Mapa 1 przedstawia podział województwa na jednostki statystyczne NUTS 2 i NUTS 3 w celu zobrazowania zakresu przestrzennego badanych i analizowanych obszarów.

Mapa 1. Podział województwa na jednostki statystyczne: regiony (NUTS 2) i podregiony (NUTS 3)

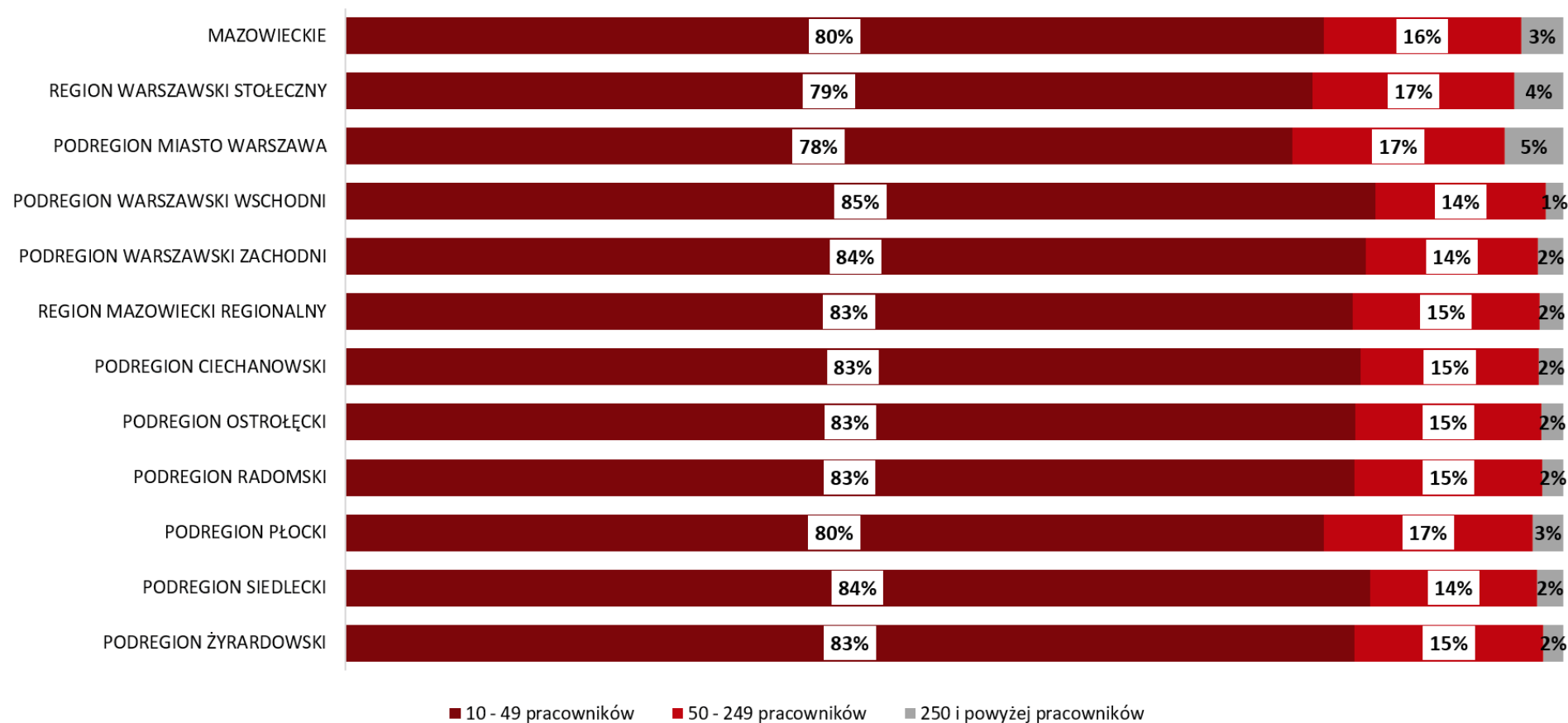


Źródło: DBA CZłITT PW.

Wykres 1 i 2 obrazują strukturę podmiotów gospodarczych w poszczególnych podregionach. Dane wskazują na nieznaczne różnice w proporcjach podmiotów pomiędzy podregionami. Największe różnice można zaobserwować w przypadku podregionu Miasto Warszawa, gdzie notuje się większy udział podmiotów zatrudniających powyżej 250 osób. Natomiast analizując strukturę gospodarek pod kątem sekcji PKD, dane wskazują na wyższy udział w podregionie Miasto Warszawa podmiotów z Sekcji J – Informacja i Komunikacja oraz Sekcji M – działalność profesjonalna, naukowa i techniczna oraz niższy udział podmiotów z sekcji G – Handel hurtowy, naprawa pojazdów samochodowych, włączając motocykle.

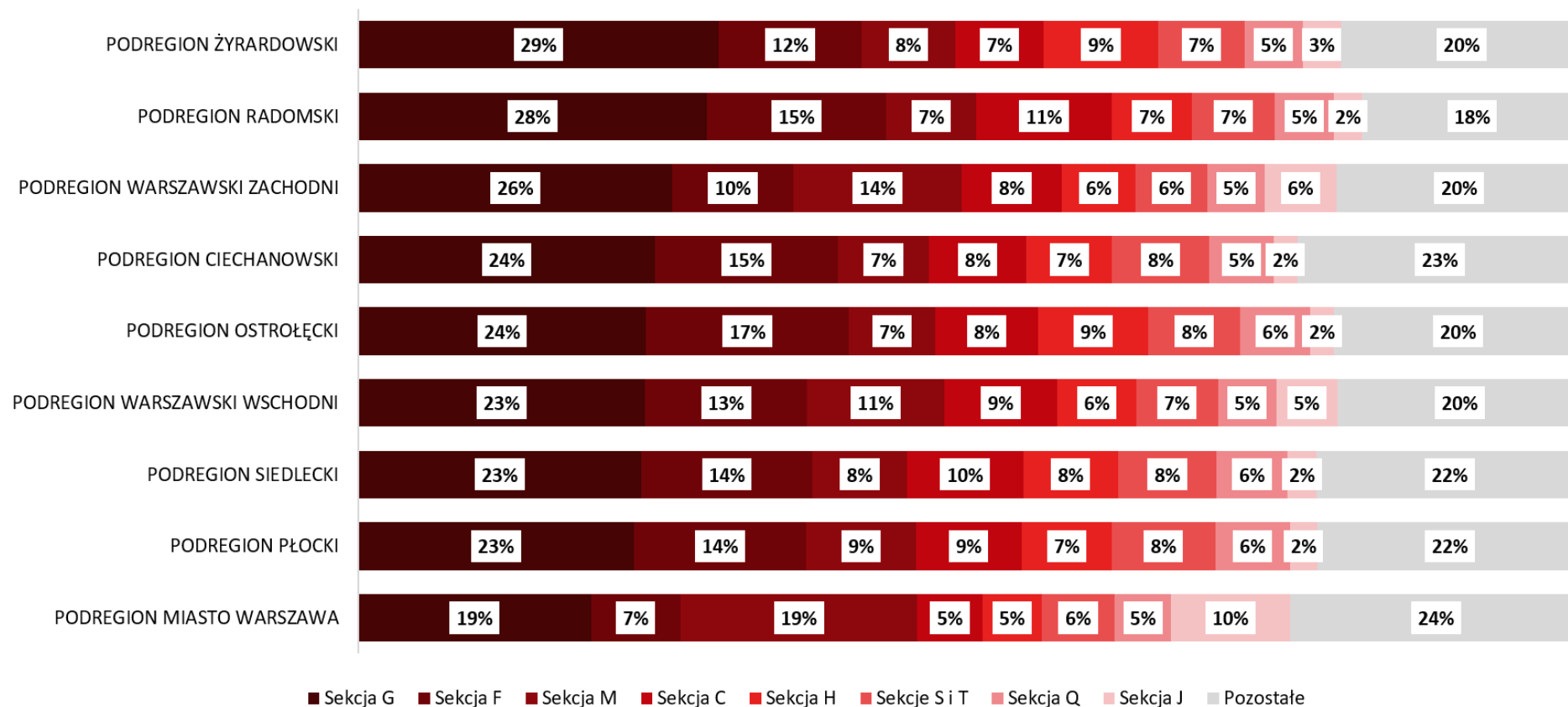
Analizując różnicę w strukturze podmiotów (por. wykres 1) pomiędzy podregionami NUTS 2 mazowieckiego regionalnego pod kątem wielkości podmiotów, jedynie podregion płocki wyróżnia się o 1 pp. większym udziałem podmiotów zatrudniających powyżej 250 osób. W przypadku analizy ze względu na sekcje PKD, widać różnice przede wszystkim w udziale Sekcji G – Handel hurtowy, naprawa pojazdów samochodowych, włączając motocykle w strukturach poszczególnych podregionów. Dokładne dane procentowe przedstawiają poniższe Wykresy nr 1 i 2.

Wykres 1. Udział procentowy podmiotów z poszczególnych sekcji PKD w ogólnej strukturze podmiotów w podregionie



Źródło: opracowanie DBA CZliTT PW na podstawie danych z Bank Danych Lokalnych GUS (data wejścia 10.06.2020).

Wykres 2. Udział procentowy podmiotów z poszczególnych sekcji PKD w ogólnej strukturze podmiotów w podregionie



Źródło: opracowanie DBA CZliTT PW na podstawie danych z Bank Danych Lokalnych GUS (data wejścia 10.06.2020).

Tabel 2. Zestawienie danych statystycznych dla poszczególnych podregionów

	płocki	ciechanowski	ostrołęcki	siedlecki	radomski	żyrardowski	warszawski wschodni	warszawski zachodni	m. st. Warszawa
PKB: wartość dodana brutto w mln zł	22 512	11 700	13 062	14 636	19 239	10 247	23 861	39 856	300 803
Dominujące sekcje PKD w strukturze podregionu	G - handel hurtowy i detaliczny; naprawa pojazdów samochodowych (23%) F - budownictwo (14%) C - przetwórstwo przemysłowe i M - działalność profesjonalna naukowa i techniczna (9%) SiT - pozostała działalność usługowa i gospodarstwa domowe zatrudniające pracowników (8%) H - transport i gospodarka magazynowa (7%)	G - handel hurtowy i detaliczny; naprawa pojazdów samochodowych (24%) F - budownictwo (15%) C - przetwórstwo przemysłowe, SiT - pozostała działalność usługowa w gospodarstwa domowe zatrudniające pracowników (8%) M - działalność profesjonalna naukowa i techniczna (7%) H - transport i gospodarka magazynowa (7%)	G - handel hurtowy i detaliczny; naprawa pojazdów samochodowych (24%) F - budownictwo (17%) H - transport i gospodarka magazynowa (9%) C - przetwórstwo przemysłowe (8%) SiT - pozostała działalność usługowa i gospodarstwa domowe zatrudniające pracowników (8%)	G - handel hurtowy i detaliczny; naprawa pojazdów samochodowych (23%) F - budownictwo (14%) C - przetwórstwo przemysłowe (10%) SiT - pozostała działalność usługowa i gospodarstwa domowe zatrudniające pracowników, H - transport i gospodarka magazynowa, M - działalność profesjonalna naukowa i techniczna (8%)	G - handel hurtowy i detaliczny; naprawa pojazdów samochodowych (28%) F - budownictwo (15%) C - przetwórstwo przemysłowe (11%) M - działalność profesjonalna naukowa i techniczna, SiT - pozostała działalność usługowa i gospodarstwa domowe zatrudniające pracowników, H - transport i gospodarka magazynowa (7%)	G - handel hurtowy i detaliczny; naprawa pojazdów samochodowych (29%) F - budownictwo (12%) H - transport i gospodarka magazynowa (9%) M - działalność profesjonalna naukowa i techniczna (8%) C - przetwórstwo przemysłowe (7%)	G - handel hurtowy i detaliczny; naprawa pojazdów samochodowych (23%) F - budownictwo (13%) M - działalność profesjonalna naukowa i techniczna (11%) C - przetwórstwo przemysłowe (9%) SiT - pozostała działalność usługowa i gospodarstwa domowe zatrudniające pracowników (7%)	G - handel hurtowy i detaliczny; naprawa pojazdów samochodowych (26%) M - działalność profesjonalna naukowa i techniczna (14%) F - budownictwo (10%) C - przetwórstwo przemysłowe (8%) H - transport i gospodarka magazynowa, J, SiT - informacja i komunikacja, pozostała działalność usługowa i gospodarstwa domowe zatrudniające pracowników (6%)	M - działalność profesjonalna naukowa i techniczna (19%) G - handel hurtowy i detaliczny; naprawa pojazdów samochodowych (19%) J - informacja i komunikacja (10%) F - budownictwo (7%) P - edukacja, SiT - pozostała działalność usługowa i gospodarstwa domowe zatrudniające pracowników (6%)
Liczba dużych przedsiębiorstw powyżej 250 pracowników	34	21	19	31	36	16	37	70	884

Źródło: opracowanie DBA CZliTT PW na podstawie danych z Bank Danych Lokalnych GUS (data wejścia 10.06.2020).

Synteza informacji z wywiadów NUTS 2 mazowiecki regionalny

W poniższych tabelach zostały przedstawione główne wnioski płynące z wywiadów, ujęte w postaci syntezy zgromadzonych informacji, odnoszące się do specyfiki poszczególnych podregionów oraz czynników wpływających na rozwój przedsiębiorczości. Wyniki przedstawiono w podziale na NUTS 2 mazowiecki regionalny oraz NUTS2 warszawski stołeczny.

Tabel 3. Zestawienie danych statystycznych dla poszczególnych podregionów

Podregion	Wskazywane przez rozmówców cechy charakterystyczne podregionu
ciechanowski	Badani wskazywali głównie na występowanie trendów rolniczych, ale również na tereny uprzemysłowione np. branżę elektroniczną (głównie przez wiodącą fabrykę LG Electronics, które zatrudnia ok. 4000 osób na terenie powiatu mławskiego). Rozmówcy wskazywali również na: przetwórstwo rolno-spożywcze (zwłaszcza przedsiębiorstwa drobiarskie, gdzie działa kilka firm zatrudniających ponad 1500 osób na terenie powiatu mławskiego), budownictwo (kilka dużych firm – głównie na terenie powiatu ciechanowskiego i pułtuskiego, w okolicach także branża betonarska – firmy w Płońsku), branżę metalową (na terenie podregionu znajduje się kilka firm produkcyjnych z branży metalowej, która nie została wskazana bezpośrednio w wywiadach, ale wyróżnia się liczbą pracowników oraz rozwijającymi się liniami produkcyjnymi). Wymieniano również turystykę (z uwagi na bliskość mazurskich jezior i tereny zielone (Górznieńsko-Lidzbarski Park Krajobrazowy, międzyrzecze Skrwy i Wkry – powiat żuromiński, a na terenie powiatu pułtuskiego Puszcę Białą, Nadbużański Park Krajobrazowy i Dolinę Dolnej Narwi).
ostrołęcki	W opinii badanych jest to podregion rolniczy, zdominowany przez produkcję i przetwórstwo rolno-spożywcze (mleko, mięso, owoce i warzywa). Rozmówcy wskazywali na koncentrację dużych zakładów, głównie w Ostrołęce (Agrana – przetwórstwo owoców i warzyw; Energa Elektrownia Ostrołęka; Lacroix Opakowania – produkcja opakowań z papieru; Pekpol – przetwórstwo mięsa; Piątnica – przetwórstwo mleka; Stora Enso – produkcja wyrobów z papieru; Xella Polska – produkcja materiałów budowlanych). Znaczące przedsiębiorstwa są też obecne w powiecie ostrołęckim (JBB – przetwórstwo mięsa; Melvit i Mlekovita – przetwórstwo mleka), Przasnyszu (Kross – produkcja rowerów), Wyszkwowie (Ardagh Group – produkcja szkła i wyrobów szklanych) i Ostrowi Mazowieckiej (Fabryka Mebli Forte; Natur Produkt Pharma - produkcja preparatów farmaceutycznych). Podregion ma potencjał do rozwoju w dziedzinie turystyki (czyste ekologicznie tereny, oddalenie od dużych ośrodków miejskich, dostęp do dróg ekspresowych, walory kulturowe – Kurpie).
płocki	Z opinii badanych wynika, że podregion jest wewnętrznie zróżnicowany. W Płocku zlokalizowany jest silny przemysł chemiczny i okołochemiczny, w pozostałych częściach jako dominujące wskazywane jest rolnictwo i przetwórstwo spożywcze - przy czym, zgodnie z treścią wywiadów, przykładowo w powiecie sierpeckim gospodarstwa rolne to głównie rodzinne gospodarstwa o stosunkowo niewielkich areałach i niskiej produktywności. Potencjał podregionu upatrywany jest również w terenach przyrodniczych i powiązaną z tym działalnością turystyczną (szczególnie podkreślane w rozmowach z przedstawicielami powiatu gostynińskiego). Należy podkreślić również głos rozmówców wskazujących na duże różnice w poziomie bezrobocia pomiędzy poszczególnymi częściami podregionu - zwracano uwagę na szczególnie wysoki poziom bezrobocia na terenie powiatu sierpeckiego. W rozmowach pojawia się również silna dominacja Płocka oraz brak dużych ośrodków przemysłu w pozostałych częściach regionu - np. w powiecie gostynińskim. Najbardziej charakterystyczną specjalizacją podregionu jest przemysł chemiczny i petrochemiczny. Potencjału do rozwoju upatruje się w branży budowlanej (obróbka stali, konstrukcje stalowe) oraz produkcji maszyn rolniczych i części zamiennych, co może stanowić inteligentną specjalizację regionalną.

Podregion	Wskazywane przez rozmówców cechy charakterystyczne podregionu
radomski	<p>Podregion jest zdominowany przez sektor rolno-spożywczy (głównie produkcja, w mniejszym zakresie przetwórstwo; ogrodnictwo, uprawa warzyw, hodowla bydła, fermy drobiu, przetwórnictwo owoców i warzyw, mleczarnie, masarnie), a także metalowy (obróbka, budowa maszyn i urządzeń, automatyka maszyn i urządzeń). Pozostałe branże wskazywane przez badanych: automotive (związany z metalowym), drzewna (stolarstwo, produkcja mebli), brukarska, skórzana, energetyczna, transportowa. Subregion nie jest kojarzony z dużymi przedsiębiorstwami, poza Elektrownią Kozienice (ENEA Wytwarzanie). Z dokumentów strategicznych powiatów wynika, że niektóre części podregionu posiadają specjalizację w produkcji rolnej: powiat białobrzegi – uprawa warzyw i owoców, w tym papryki; powiat radomski – produkcja truskawek; powiat kozienicki – produkcja zbóż, warzyw, sadownictwo. Przedsiębiorstwa z branży metalowej są, zdaniem respondentów, skoncentrowane w Radomiu, Białobrzegach, Zwoleniu. Warto podkreślić, że region położony jest w centrum kraju i jednocześnie dobrze skomunikowany drogowo na osiach północ-południe i wschód-zachód (S7; S12 – w budowie).</p>
siedlecki	<p>Zdaniem respondentów na uwagę zasługuje obecność branży budowlanej i firm zajmujących się konstrukcjami stalowymi i spawalnictwem w całym podregionie oraz jej prężny, stały rozwój, w tym występowanie dużych firm. W podregionie wyróżnia się także przetwórstwo rolno-spożywcze, które występuje w znacznej części jego powierzchni. W sklepach widoczne są lokalne produkty z miejscowości: Garwolin, Sokołów, Złuczyn, Suchożebry, Żabokliki, Skórzyn, a także firmy Sante z powiatu garwolińskiego. W Węgrowie jest także rozwinięty sektor pieczarkarski. Obszar Garwolina posiada nieco inny charakter. Lokalizacyjnie bliższy jest Warszawie, do której jest bardzo dobry dojazd. Wyróżnia go inny sektor – branża kosmetyczna i odzieżowa, w tym prężnie działające i rozpoznawalne firmy, zbiorczo określone przez rozmówcę z Urzędu Miasta w Garwolinie jako „moda, zdrowie i uroda”.</p>
żyrardowski	<p>Podregion częściowo rolniczy (dobra jakość gleb), przy czym w powiecie grójeckim dominuje sadownictwo (głównie produkcja i przetwórstwo jabłek). W powiecie żyrardowskim występuje potencjał do rozwoju turystyki (źródła termalne, hodowla koni). Poza rolnictwem i sadownictwem podregion o większym udziale przedsiębiorstw z branż handlowych i usługowych, między innymi takich jak: handel hurtowy, detaliczny, naprawa samochodów, usługi budowlane i obsługa rynku nieruchomości, transport i magazyny. W rozmowach podkreślana była przede wszystkim wysoka dostępność komunikacyjna podregionu (połączenia kolejowe i drogowe) – w szczególności z Warszawą.</p>

Źródło: opracowano na podstawie wywiadów przeprowadzonych przez DBA CZIITT PW.

Tabel 4. Istotne branże/ sektory/ obszary działalności przedsiębiorstw ulokowane w danym podregionie w opiniach respondentów oraz dokumentach strategicznych

ciechanowski	ostrołęcki	płocki	radomski	siedlecki	żyrardowski
<ul style="list-style-type: none"> • przetwórstwo rolne (głównie drobiarstwo), • branża elektroniczna, • budownictwo, • branża metalowa, • turystyka. 	<ul style="list-style-type: none"> • branża rolno-spożywcza • branża celulozowo-papiernicza, branża energetyczna, • branża transportowa i logistyczna, • branża budowlana, • branża mechaniczna, • branża handlowo-usługowo. 	<ul style="list-style-type: none"> • przemysł chemiczny i okołochemiczny oraz petrochemiczny, • obróbka stali (konstrukcje stalowe), • produkcja maszyn rolniczych oraz części zamiennych, • turystyka, • branża rolno-spożywcza. 	<ul style="list-style-type: none"> • branża metalowa (obróbka, budowa maszyn i urządzeń, automatyka maszyn i urządzeń), • branża rolno-spożywcza (produkcja i w mniejszej części przetwórstwo owoców, warzyw, drobiu, mleka), • przemysł automotive (związany z metalowym), • branża drzewna (stolarstwo, produkcja mebli), • brukarska, • skórzana, • energetyczna, • transportowa. 	<ul style="list-style-type: none"> • branża rolno-spożywcza, • branża budowlana/konstrukcyjna, • branża chemii kosmetycznej, • branża odzieżowa, • handel elektroniką, • branża meblarska. 	<ul style="list-style-type: none"> • branża rolno-sadownicza, • przetwórstwo spożywcze, • transport i logistyka (głównie powiat sochaczewski), • usługi oraz handel.

Źródło: opracowano na podstawie wywiadów przeprowadzonych przez DBA CZLiTT PW.

Tabel 5. Główni pracodawcy wskazywani w poszczególnych podregionach mający znaczenie w rozwoju gospodarczym podregionu

ciechanowski	ostrołęcki	płocki	radomski	siedlecki	żyrardowski
Browar Ciechan (browarnictwo)	Agrana (przetwórstwo rolno-spożywcze; Ostrołęka),	Browar Kasztelan (browarnictwo)	Agro-Skład (transport drogowy towarów)	Avon Operations (kosmetyki)	Ferrero (branża spożywcza)
Cedrob S.A. (branża spożywcza - drób)	Ardagh Group,	Budmat (dachy, materiały budowlane)	Dürr Poland (systemy transportu technologicznego)	Drosed S.A. Siedlce (branża spożywcza - drób)	Forsja (przemysł motoryzacyjny)
Gobarto S.A. (branża spożywcza - mięso)	Energa Elektrownie Ostrołęka (energetyczny)	Centromost (stocznia rzeczna)	Esselte Polska (produkcja materiałów biurowych;)	Hochland Węgrów (branża spożywcza)	Agrosimex (środki ochrony roślin)
Green Factory sp. z o.o. (największy producent sałat w Polsce)	Fabryka Mebli Forte	CNH Polska Sp. z o.o. (dostawca sprzętu rolniczego)	Hortex (przetwórstwo owocowo-warzywne;)	Mostostal Siedlce GK Polimex Mostostal (budownictwo)	MARS Polska (branża spożywcza)
Grupa Metaltech Piasecki (ponad 700 pracowników, 3 zakłady w Ciechanowie, 1 zakład w Płońsku)	JBB (przetwórstwo rolno-spożywcze; gmina Łyse, powiat ostrołęcki), Kross (produkcja rowerów; Przasnysz)	Dr Oetker (branża spożywcza)	International Tobacco Machinery Poland (opracowywanie innowacyjnych technologii i konstruowanie urządzeń)	Sante A. Kowalski sp. j. (branża spożywcza)	Centra logistyczne (Prologis Poland Management Sp. z o.o., Greiner Packaging, TESCO Polska, ViVa Manufacturing Poland)
LG Electronics Mława Sp. z o.o. (elektronika)	Lacroix Opakowania (przemysł celulozowo-papierniczy; Ostrołęka)	EXPORT-IMPORT Adam Lipińsk (transport)	Komandor (produkcja mebli)	Sokołów S.A (branża spożywcza - wędliny)	Zakłady Przemysłu Zbożowego Szymanów, „Polskie Młyny” S.A (branża spożywcza)
Lubas sp. z o.o. s.k. (lider w produkcji wyrobów z poliuretanu, kilkanaście ciągów technologicznych, 100 pracowników)	Pekpol (przetwórstwo rolno-spożywcze; Ostrołęka)	Levi Strauss (odzież)	LENAAL (odlewnictwo metali)	Tatra Spring Polska Sp. z o.o. (kosmetyki, opakowania)	Bakoma (branża spożywcza)
Mondalez International (branża spożywcza)	spółdzielnie mleczarskie (przetwórstwo rolno-spożywcze, np. Melvit i Mlekovita w powiecie ostrołęckim, Piątnica w Ostrołęce)	Mostostal (budownictwo, konstrukcje stalowe)	Nowopol (produkcja wyrobów mięsnych)	Addit Sp. z o.o. (Obróbka metali i nakładanie powłok na metale)	Energop (rurociągi, konstrukcje stalowe)
Wipasz S.A. (pasze, mięso z kurczaka)	Natur Produkt Pharma (produkcja preparatów farmaceutycznych; Ostrów Mazowiecka)	Orlen (przemysł chemiczny, petrochemia)	Polska Grupa Zbrojeniowa, Prefabet (produkcja wyrobów betonowych)	Bomet sp. z o.o. sp. k. (maszyny rolnicze)	Greiner (opakowania)
	Stora Enso (celulozowo-papierniczy; Ostrołęka)	OSM Sierpc (branża spożywcza - mleczarstwo)	RADMOT (obróbka skrawaniem CNC)	Huta szkła „Czechy” S.A (szkło)	Boryszew (komponenty motoryzacyjne, chemia)
	Xella Polska (produkcja materiałów budowlanych; Ostrołęka)	PERN (logistyka naftowa, energetyka)	Radwag (produkcja wag elektronicznych)	Interdruk S.A (największa drukarnia w Polsce, park maszynowy)	
		Rolmar (hurtowania części do maszyn rolniczych)	Rohrbogen (produkcja wyrobów ze stali nierdzewnej)	Zakład Meblarski Filipek sp. z o.o. sp. k. (meble)	
		STALMECH (wyroby obrabiane maszynowo, kontenery)	Techmatik S.A. (produkcja wyrobów betonowych)	Meblomaster (meble)	
		Zakład Przetwórstwa Mięsa „Olewnik” (branża spożywcza - mięso)	Zakłady Automatyki KOMBUD (automatyka kolejowa)	OSM Garwolin (branża spożywcza)	
			Zakłady Naprawcze Taboru Kolejowego	Wokas S.A - 7 zakładów produkcyjnych (ogrodnictwo, pieczarkarstwo)	
				Zespół Podzespołów Indukcyjnych „Polfer” (Producent podzespołów indukcyjnych wykorzystywanych w branży oświetleniowej, przemysłu i automatyce)	
				Zakłady Mleczarskie Laktopol-A (branża spożywcza)	

Źródło: opracowano na podstawie wywiadów przeprowadzonych przez DBA CZLI TT PW.

Tabel 6. Czynniki wpływające na rozwój przedsiębiorczości wskazywane przez respondentów w trakcie rozmów

Podregion	Wskazywane czynniki <u>pozytywnie</u> wpływające na rozwój przedsiębiorczości	Wskazywane czynniki <u>negatywnie</u> wpływające na rozwój przedsiębiorczości
ciechanowski	<ul style="list-style-type: none"> • dostęp do instrumentów finansowych dedykowanych przedsiębiorcom; • obecność dużych firm (LG, Mondalez, Green Factory) wpływających na tworzone łańcuchu dostaw pomiędzy przedsiębiorstwami; • bliskość Warmińsko-Mazurskiej Strefy Ekonomicznej; • przebieg ciągu komunikacyjnego Warszawa-Gdańsk. 	<ul style="list-style-type: none"> • niewystarczająca oferta IOB (doradztwo, wsparcie w pozyskiwaniu funduszy); • odpływ kapitału ludzkiego (głównie Warszawa); • niewystarczająca przestrzeń terenów inwestycyjnych; • niska innowacyjność przedsiębiorstw; • brak nauczycieli w szkolnictwie zawodowym; • niewystarczająca infrastruktura dla upraw w rolnictwie, sadownictwie i plantacji owoców np. chłodnie, przetwórnice.
ostrolęcki	<ul style="list-style-type: none"> • bliskość rynków zbytu np. Białystok, Warszawa, Olsztyn i Płock; • czyste i ekologiczne tereny sprzyjające rozwojowi turystyki; • korzystne warunki dla rozwoju przemysłu rolno-spożywczego; • niskie koszty prowadzenia działalności gospodarczej; • niskie koszty pracy. 	<ul style="list-style-type: none"> • odpływ kapitału ludzkiego (głównie wskazywana aglomeracja warszawska); • niedobór wykwalifikowanych pracowników na rynku pracy; • rolniczy charakter podregionu (zatrudnienie i identyfikacja z podregionem, ale też niestabilność koniunktury, brak modernizacji, niska efektywność); • niewielka liczba dużych podmiotów tworzących lokalne łańcuchy dostaw i miejsca pracy.
płocki	<ul style="list-style-type: none"> • relatywnie niskie koszty prowadzenia działalności gospodarczej w podregionie; • możliwość przyciągnięcia inwestycji zagranicznych takich przedsiębiorstw jak np. Dr Oetker; • przygotowane tereny inwestycyjne m. in. na terenie PPPT; • działalność dużych spółek rządowych np. Orlen wpływających na tworzone łańcuchu dostaw pomiędzy przedsiębiorstwami; • funkcjonowanie instytucji szkolnictwa wyższego w Płocku oraz instytucji otoczenia biznesu: Płocki Park Przemysłowo-Technologiczny w Płocku, Staromiejskie Centrum Biznesu w Płocku; • rosnąca jakość życia w mieście Płock (możliwość przyciągnięcia pracowników o wysokich kwalifikacjach, pod warunkiem zaoferowanego wysokiego wynagrodzenia). 	<ul style="list-style-type: none"> • niewystarczająco rozwinięta infrastruktura transportowa (zarówno brak połączeń kolejowych jak i połączeń drogowych), słabe skomunikowanie z dużymi ośrodkami miejskimi np. Warszawa, Toruń, Łódź; • upadek przemysłu w niektórych częściach podregionu np. branża stalowa w Gostyninie; • wysoki poziom bezrobocia w poszczególnych częściach podregionu (szczególnie w powiecie sierpeckim); • odpływ kapitału ludzkiego (głównie do Warszawy, Torunia, Łodzi).

Podregion	Wskazywane czynniki <u>pozytywnie</u> wpływające na rozwój przedsiębiorczości	Wskazywane czynniki <u>negatywnie</u> wpływające na rozwój przedsiębiorczości
siedlecki	<ul style="list-style-type: none"> • dobre skomunikowanie z Warszawą (zarówno połączenia drogowe i kolejowe); • zasoby naturalne np. wysokiej jakości woda (czynnik decydujący o lokalizacji fabryki firmy Avon); • potencjał lokalowy do prowadzenia działalności (np. Park Przemysłowy w Sokołowie Podlaskim, Strefy Ekonomiczne/ Aktywności gospodarczej); • warunki działalności i ułatwienia na terenach gmin (np. pomoc w uzyskaniu gruntów, zachęty podatkowe). 	<ul style="list-style-type: none"> • utrudniony dostęp do wykwalifikowanych pracowników; • niewystarczająca lokalna infrastruktura drogowa i kolejowa w obrębie podregionu siedleckiego (np. brak wystarczających połączeń z Siedlcami); • niewystarczające w ocenie pracodawców zachęty podatkowe dla prowadzenia działalności; • niewystarczający potencjał IOB np. niski poziom dostępu do usług doradczych; • niewielka liczba dużych podmiotów tworzących lokalne łańcuchy dostaw i miejsca pracy.
radomski	<ul style="list-style-type: none"> • stosunkowo wysoka jakość szkolnictwa zawodowego (w szczególności w zakresie sektora metalowego); • dostępność komunikacyjna (połączenia drogowe i kolejowe z Warszawą, Lublinem i Kielcami); • dostępność terenów pod inwestycje (tereny przemysłowe); • koszty prowadzenia działalności w stosunku do OMW. 	<ul style="list-style-type: none"> • niewystarczająca liczba pracowników z wyższymi kwalifikacjami powiązana z odpływem wykwalifikowanych kadr do OMW; • pomimo dostępnych przestrzeni wskazywany jest brak ich przygotowania (np. uzbrojenia) pod kątem inwestycji; • niewystarczająco rozwinięta dostępność lokalnej sieci komunikacyjnej wewnątrz podregionu (brak przewoźników oraz niewystarczająco rozwinięta infrastruktura kolejowa pomiędzy miastami w podregionie); • niska efektywność rolnictw (rozdrobnienie areалу, niska rentowność produkcji itp.).
żyrardowski	<ul style="list-style-type: none"> • dobra sieć transportowa (zarówno drogowa jak i kolejowa), • zasoby energii termalnej, • dostępne tereny inwestycyjne, • relatywnie niskie koszty prowadzenia działalności, • występowanie wysokiej jakości gleb pod uprawy rolne 	<ul style="list-style-type: none"> • niewystarczająca oferta inwestycyjna dla dużych firm; • rozproszona własność terenów pod działalność gospodarczą; • niewystarczająca liczba pracowników o wysokich kwalifikacjach; • niewystarczająca oferta turystyczna (niewystarczająca baza noclegowa i oferta gastronomiczna); • mało wysokodochodowych miejsc pracy; • ograniczenia związane z ochroną środowiska.

Źródło: opracowano na podstawie wywiadów przeprowadzonych przez DBA CZLiTT PW.

Synteza informacji z wywiadów NUTS 3 warszawski stołeczny

Tabel 7. Zestawienie danych statystycznych dla poszczególnych podregionów NUTS 2 warszawskiego stołecznego

Podregion	Wskazywane przez rozmówców cechy charakterystyczne podregionu
warszawski wschodni	Podregion warszawski wschodni jest podregionem, w którym dominują mikro i małe przedsiębiorstwa, które działają w obszarze wynikającym z pełnionej funkcji podregionu względem Warszawy – istotną rolę odgrywają przedsiębiorstwa z sektora usług i budownictwa. Bliskość względem Warszawy jest jednym z najważniejszych czynników wspierających rozwój przedsiębiorczości. Z wywiadów wyłania się obraz podregionu pozbawionego przemysłu – respondenci wskazywali na brak wielu znaczących firm przemysłowych w poszczególnych powiatach, przy czym w każdym powiecie są zakłady pracy zatrudniające po kilkaset osób, ale są to pojedyncze podmioty np. Tago Przedsiębiorstwo Przemysłu Cukierniczego Tadeusz Gołębiowski (cukiernictwo), BARTEK S.A. (produkcja obuwia), Inter Europol S.A. (pieczywo).
warszawski zachodni	W skali województwa mazowieckiego powiaty podregionu NUTS 3 warszawskiego zachodniego odznaczają się ponadprzeciętnym poziomem rozwoju gospodarczego (poziom PKB, liczba przedsiębiorstw na 10 tys. mieszkańców). Oprócz dużej liczby przedsiębiorstw usługowych badani wskazywali na branżę logistyczną, magazynową i transportową. W dalszej kolejności wskazywana była branża spożywcza (np. pieczywo, słodycze), motoryzacyjna (części, podzespoły, przebudowa pojazdów do zadań specjalnych), farmaceutyczna, elektrotechniczna, tworzywa sztuczne (np. opakowania).
m. st. Warszawa	Ze względu na dużą różnorodność podmiotów ulokowanych w Warszawie, działania miasta oparte na dywersyfikacji gałęzi gospodarki a nie na jednej specjalizacji. Struktura przedsiębiorstw oparta głównie na usługach (stosunek usług do przemysłu to ok. 4:1). Podkreślana była specjalizacja przedsiębiorstw świadczących wysoko wyspecjalizowane usługi skierowane m.in. do biznesu czy usługi bankowe. W przypadku Warszawy występuje zróżnicowanie działalności pomiędzy dzielnicami przykładowo najwięcej powierzchni biurowej znajduje się w Śródmieściu (30%), następnie na Mokotowie (28%) i Ochocie (17%). Wskazuje się na brak silnego przemysłu w Warszawie i próby przyciągnięcia zielonego przemysłu do Warszawy. Z potrzeb inwestycyjnych znalazła się potrzeba zabezpieczenia terenów pod logistykę i obsługę Warszawy. Rozwijającą się gałęzią gospodarki w Warszawie jest tzw. branża spotkaniowo-rozrywkowa, przemysły kreatywne oraz branża średnich i wysokich technologii.

Źródło: opracowano na podstawie wywiadów przeprowadzonych przez DBA CZliTT PW.

Tabel 8. Istotne branże/ sektory/ obszary działalności przedsiębiorstw ulokowane w danym podregionie w opiniach respondentów oraz dokumentach strategicznych

warszawski wschodni	warszawski zachodni	m. st. Warszawa
<ul style="list-style-type: none"> • budownictwo (zwłaszcza mieszkaniowe), • branża turystyczna (turystyka uzdrowiskowa, turystyka, kwalifikowana, turystyka weekendowa i rekreacyjna oraz turystyka konferencyjna i szkoleniowa); • produkcja i przetwórstwo żywności, w tym owoców i warzyw; • branża cukiernicza i garmażeryjna np. piekarnie; • transport i logistyka. 	<ul style="list-style-type: none"> • drobne usługi i handel; • logistyka, transport, magazyny; • branża spożywcza; • branża motoryzacyjna; • branża farmaceutyczna; • branża elektrotechniczna; • branża tworzyw sztucznych. 	<ul style="list-style-type: none"> • wysokospecjalizowane usługi (w tym usługi dla biznesu); • sektor kreatywny; • szkolnictwo wyższe; • tzw. przemysł spotkań (duża liczba studentów + turystów); • sektor średnich i wysokich technologii; • usługi związane z jakością życia mieszkańców.

Źródło: opracowano na podstawie wywiadów przeprowadzonych przez DBA CZliTT PW.

Tabel 9. Czynniki wpływające na rozwój przedsiębiorczości wskazywane przez respondentów w trakcie rozmów

Podregion	Wskazywane czynniki <u>pozytywnie</u> wpływające na rozwój przedsiębiorczości	Wskazywane czynniki <u>negatywnie</u> wpływające na rozwój przedsiębiorczości
warszawski wschodni	<ul style="list-style-type: none"> • bliskość Warszawy, • infrastruktura kolejowa, • zasoby naturalne, • wyznaczone strefy ekonomiczne, • działalność organizacji ukierunkowanych na budowę kapitału, społecznego, np. LGD Zalew Zegrzyński, • bliskość lotniska w Modlinie. 	<ul style="list-style-type: none"> • duży odsetek ludności napływowej i wynikająca z tego mniejsza identyfikacja z obszarem podregionu; • brak rezerwy terenów pod działalność gospodarczą (w tym przemysłową); • deficyt pracowników; • nierównomiernie rozwinięta infrastruktura drogowa w podregionie; • brak dużych podmiotów gospodarczych, w tym zagranicznych; • upadek branż, które były wizytówką powiatu, np. w przypadku powiatu wołomińskiego: produkcja wyrobów szklanych i stolarstwo.
warszawski zachodni	<ul style="list-style-type: none"> • bliskość Warszawy (atrakcyjność inwestycyjna oraz niższe koszty życia niż w Warszawie); • dobra sieć komunikacyjne (kolejowa i drogowa); • lotnisko w Modlinie. 	<ul style="list-style-type: none"> • niewystarczające kształcenie zawodowe na potrzeby lokalnego rynku pracy; • zanieczyszczenie środowiska; • słabe warunki dla rozwoju turystyki (pomimo wskazywanego potencjału); • odpływ kapitału ludzkiego do Warszawy; • niewielka liczba nowych terenów pod inwestycje; • brak możliwości rozrostu niektórych miast np. Milanówek.
m. st. Warszawa	<ul style="list-style-type: none"> • wysoki poziom kapitału ludzkiego, • rozwiniętą infrastrukturą transportową: <ul style="list-style-type: none"> • dobra dostępność komunikacyjna z innymi miastami Polski, • dobra komunikacja w obrębie aglomeracji warszawskiej, • dobre połączenia samolotowe międzynarodowe. • położenie na skrzyżowaniu kluczowych szlaków komunikacyjnych w Polsce, • duży rynek zbytu dla usług, • obecność instytucji naukowych, • bogata oferta wsparcia instytucji otoczenia biznesu 	<ul style="list-style-type: none"> • koszty prowadzenia działalności (wynajem pomieszczeń) – czynnik ten szczególnie dotyczy mikro i małych przedsiębiorstw. • trudność ze znalezieniem terenów pod rozwijające się przedsiębiorstwa w przypadku skalowania działalności. • niski poziom bezrobocia (ok. 1,5%) wpływa na problemy ze znalezieniem pracowników przez przedsiębiorstwa. • nieuregulowana własność gruntów, zarówno ze strony byłych właścicieli, jak i samego miasta do dziś utrudnia realizację wielu inwestycji.

Źródło: opracowano na podstawie wywiadów przeprowadzonych przez DBA CZliTT PW.

Główne wnioski z wywiadów

Końcowym etapem analizy jakościowej było poszukiwanie wspólnych elementów prowadzonych rozmów oraz wnioski płynące z wywiadów. Poniżej w punktach wyłoniono główne kwestie, które się pojawiły:

- Na terenie całego województwa struktura poszczególnych gospodarek podregionów ma zbliżone proporcje. W strukturach dominuje sekcja G - handel hurtowy i detaliczny; naprawa pojazdów samochodowych oraz F - budownictwo (14%). W przypadku m. st. Warszawa jest to sekcja M – działalność profesjonalna. Specjalizacje gospodarek podregionalnych przez respondentów utożsamiane są z występowaniem dużych przedsiębiorstw i na tej podstawie wskazywane dominujące sektory i branże w podregionie.
- Kolejną kwestią było upatrywanie przewag konkurencyjnych podregionów NUTS 2 mazowieckiego regionalnego w niższych kosztach prowadzenia działalności (niższe wynagrodzenia pracowników, niższe koszty wynajmu powierzchni, tereny inwestycyjne). W rozmowach, właściwie poza rozmówcami z Warszawy, nie była poruszana kwestia innowacyjności firm, co prawda pojawiły się kwestie inwestycji (głównie z Funduszy Europejskich) w innowacyjność, jednakże generalnie nie poszukiwano w tym obszarze przewag konkurencyjnych. Niejednokrotnie po dopytaniu pojawił się wątek niskiej innowacyjności przedsiębiorstw jako czynnik ograniczający rozwój przedsiębiorczości. Wśród głównych przyczyn wskazywane było niewielkie usieciowienie przedsiębiorstw, czynniki behawioralne współpracy pomiędzy światem nauki a biznesu, niski poziom zaangażowania w regionalny system innowacyjności. Warto zwrócić uwagę na jedną z wypowiedzi przedstawiciela IOB, który wspiera firmy z terenów NUTS 2 mazowieckiego regionalnego, który wskazał, że sama kwestia słowa innowacyjność powoduje pewne problemy, gdyż często firmy innowacyjne nie mają świadomości, że ich działalność powinna być za taką uznawana, stąd też może wynikać nieobecność tego wątku w rozmowach. Kwestia innowacyjności firm pojawiła się zdecydowanie częściej w rozmowach z respondentami z Warszawy, tutaj było podkreślane poszukiwanie potencjału wewnętrznego miasta m.in. zgromadzonego w startupach.
- Wątkiem wspólnym wskazywanym elementem pobudzającym przedsiębiorczość są tworzone inwestycyjne oraz próby przyciągnięcia kapitału zagranicznego. Wątek ten podkreślali głównie reprezentanci instytucji samorządowych.
- W prawie wszystkich rozmowach pojawiły się kwestie infrastruktury transportowej. Był to jeden z częściej wskazywanych czynników wpływających na rozwój przedsiębiorczości w poszczególnych częściach województwa. Stan infrastruktury pozytywnie oceniany był w podregionie żyrardowskim, warszawskim zachodnim oraz miasto Warszawa. Na zły stan połączeń drogowych i kolejowych wskazali wszyscy rozmówcy z podregionu plockiego. W przypadku pozostałych podregionów stan infrastruktury był różnie oceniany, cechą wspólną była nierównomiernie rozwinięta infrastruktura transportowa pomiędzy powiatami danego podregionu. Główną rekomendacją płynącą z rozmów jest rozbudowa infrastruktury transportowej. Przy czym w poszczególnych podregionach występują inne potrzeby inwestycyjne, nie mniej pojawiła się zarówno potrzeba budowy/ modernizacji/ tworzenia połączeń kolejowych jak i drogowych (szczególnie w celu skomunikowania miast w podregionie).

- Dominującym tematem w rozmowach był odpływ kapitału ludzkiego z NUTS 2 mazowieckiego regionalnego do NUTS 2 warszawskiego stołecznego. Dodatkowo wskazany był problem z niedoborem pracowników na rynku pracy, szczególnie wysoko wykwalifikowanych. W kontekście kapitału ludzkiego podkreślana była konieczność rozwoju szkolnictwa zawodowego powiązanego ze specjalizacjami danego podregionu.
- Zrealizowane wywiady potwierdzają duży udział rolnictwa oraz branży spożywczej w podregionach zlokalizowanych w NUTS 2 mazowieckim regionalnym. Przy czym, w rozmowach zwraca się uwagę na niską efektywność produkcji rolnej i rozdrobnione arealty gospodarstw rolnych. Wśród działań rekomendowanych wskazuje się na konieczność budowy infrastruktury np. chłodni.
- Zrealizowane wywiady potwierdzają również wniosek o dużym zróżnicowaniu wewnętrznym podregionów. Widać to na przykładzie podregionu płockiego, gdzie w centrum obszaru działają duże państwowe spółki a na obszarach oddalonych od centrum dominują tereny rolnicze.

